

**MANUAL DE FUNCIONAMENTO**



PRODUTO GENUINAMENTE  
**NACIONAL**

Assista em nosso  
canal no YouTube:

- Vídeos Demonstrativos.
- Vídeos de Manutenção.



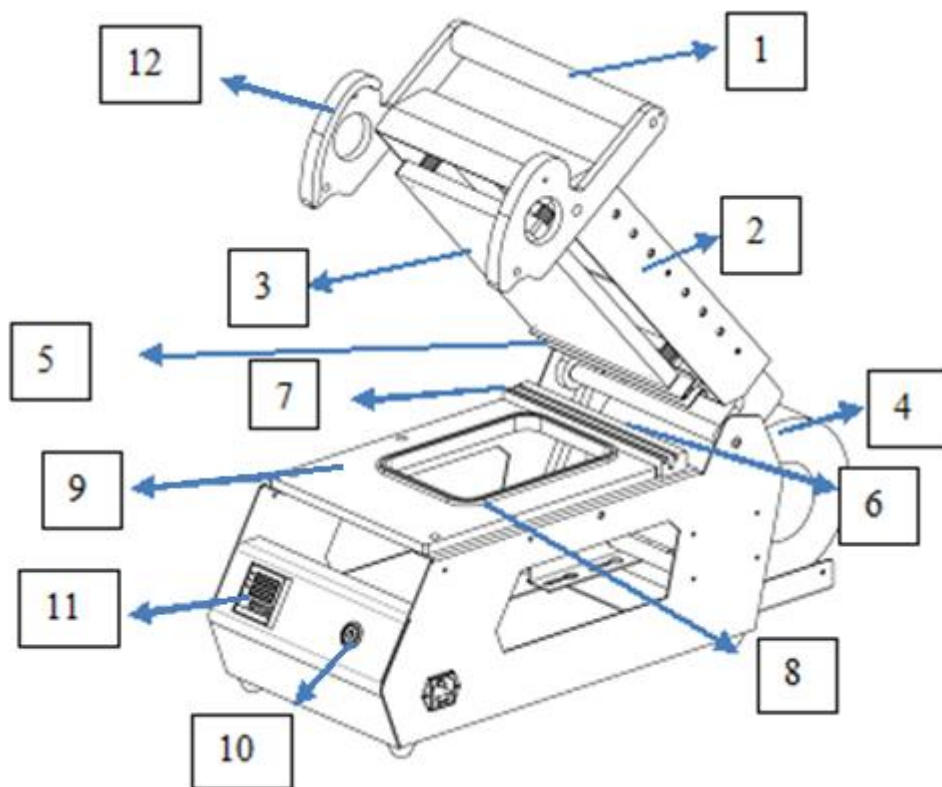
<https://rb.gy/8jgxjf>



CÓDIGO	POTÊNCIA INSTALADA (KW)	TENSÃO (V)	DIMENSÕES EXTERNAS (LxPxA)	PESO (KG)
24628	0,9 – 220V	220	340X600X610	15,8

## DESCRIÇÃO DOS COMPONENTES

1. Alça
2. Tampa de selagem
3. Placa de selagem
4. Filme
5. Lâmina
6. Placa de pressão do filme
7. Posição de corte do filme
8. Fita de silicone
9. Molde
10. Interruptor
11. Controlador de temperatura
12. Suporte guia para selagem



## CERTIFICADO DE GARANTIA

A política de garantia dos produtos comercializados pela R. Baião é estabelecido através dos termos contratuais, previsto neste Certificado de Garantia.

### 1. PRAZO

O produto é garantido pela R. Baião pelo período de 12 meses, contados a partir da data de sua aquisição constante na nota fiscal de compra do primeiro cliente, sendo necessária a apresentação da mesma juntamente com esse certificado de garantia.

### 2. COBERTURA

Essa garantia abrange o reparo gratuito do aparelho, bem como a reposição de peças que, apresentarem defeitos de fabricação descritos nas condições normais de uso, de acordo com as instruções dos manuais de operação que acompanham os mesmos, e que são fornecidos pelo fabricante.

Esta garantia não cobre peças que sofram desgaste natural, tais como, resistências de selagem, filtros, borrachas, fita teflon e entre outras.

### 3. TRANSPORTE E DESLOCAMENTO

Despesas com deslocamento de técnicos, quando solicitado, e de transporte, bem como os riscos e seguros para remessa do produto enviado para conserto, são de responsabilidade do cliente.

### 4. CANCELAMENTO

Essa garantia ficará automaticamente cancelada se os equipamentos vierem a sofrer reparos por pessoas não autorizadas, receber maus tratos ou sofrer danos decorrentes de acidentes, quedas, variações de tensão elétrica e sobrecarga acima do especificado, ou qualquer ocorrência imprevisível, decorrentes de má instalação e/ou utilização dos equipamentos por parte do cliente.

Caracterizam condições para o cancelamento da garantia as situações abaixo relacionadas:

- Assistência por pessoas não autorizadas;
- O uso incorreto da seladora, em desacordo com o manual;
- Ligar a seladora em voltagem errada;
- Cortar o pino de aterramento do cabo de alimentação;
- A avaria da seladora for provocada por: umidade, exposição ao tempo (sol e chuva) e salinidade;
- Falta da manutenção periódica da máquina: limpeza e peças de reposição;
- Troca das peças originais, por peças similares e adaptações;
- Danos provocados por acidentes no local (naturais, elétricos, quedas etc);
- Sinistros (roubo);
- O período de garantia é de 12 meses, a partir da data de saída do produto.

### 5. ASSISTÊNCIA TÉCNICA

Todo equipamento em garantia ou não quando necessário o seu reparo/ajuste deve-se, a primeiro momento, comunicar a empresa e a mesma autorizará o envio ou agendamento da visita do cliente ao local.

### 6. DICAS IMPORTANTES

A inadimplência do cliente impossibilitará o atendimento de solicitações de garantia do produto. Mantenha sua nota fiscal e o certificado de garantia em local seguro.

### 7. CANAIS DE COMUNICAÇÃO

Tel.: (55) 32 3539-3293

E-mail: vendas@rbaiao.com.br

## 8. FUNÇÕES E CARACTERÍSTICAS DO EQUIPAMENTO

**8.1** Descrição Geral: esta máquina é uma seladora manual, especialmente projetada para selar bandejas de alimentos. A operação é fácil e o corte do filme é automático. Além disso, a temperatura pode ser ajustada para determinar diferentes efeitos de firmeza da embalagem. A estrutura em aço inox 304 está de acordo com as exigências de segurança alimentícia.

## 9. INSTALAÇÃO

### 9.1 Instalação

coloque-a sobre uma superfície de trabalho adequada, como uma mesa, uma bancada ou uma base móvel com rodas com dispositivo de trava. O ambiente de trabalho precisa ser espaçoso e luminoso. Faça o aterramento adequado

### 9.2 Filme de Selagem




Instale a bobina sobre o suporte atrás da máquina e puxe o filme manualmente. Observe que o lado de dentro do filme é usado para selar.

### 9.3 Pré-Aquecimento

Conecte o cabo de alimentação e pressione o interruptor redondo para começar a pré-aquecer. Geralmente, a temperatura ficará entre 160 e 170 graus (a temperatura depende do tipo de filme e da situação específica). Depois de pré-aquecer por 6 a 10 minutos para atingir a temperatura especificada, então comece a trabalhar. Atenção: a temperatura e o tempo de selagem são proporcionalmente inversos, ou seja, quanto maior a temperatura, menor o tempo de selagem, e vice-versa.

### 9.4 Manual do Controlador de Temperatura



- A.  Tecla para ajuste de temperatura
- B.  Tecla para reduzir a temperatura
- C.  Tecla para aumentar a temperatura

- D. O indicador "SP" aceso mostra que a interface de controle está na temperatura ajustada.
- E. O indicador "OUT" aceso mostra que a temperatura está subindo.

Por favor, leia este manual antes da primeira utilização. Os passos específicos estão a seguir:

- Coloque a bandeja no molde.
- Cubra a bandeja com o filme.
- Pressione a tampa para baixo, feche e segure por 2 a 5 segundos.
- Abra a tampa e retire a bandeja.

### 9.6 Ajuste do Tempo de Selagem

a. Para ajustar o tempo de selagem, defina a posição ideal no controle de tempo, que pode variar de acordo com o tipo de bandeja e temperatura de selagem;

b. Após ajustado o tempo de selagem pode iniciar o processo. Um sinal sonoro será emitido ao final do processo.

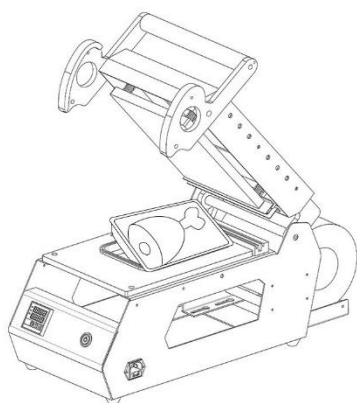
## 10. MEDIDAS DE SEGURANÇA

1. Medidas de segurança para o operador: por favor, leia o manual antes de operar a máquina. O uso inadequado de todos os equipamentos elétricos pode causar incêndio, choque elétricos e ferimentos. Siga este manual para minimizar o risco de acidentes.
2. Segurança da máquina: está equipada com controlador de temperatura Omron, que garante qualidade, segurança e confiabilidade.
3. Configuração de energia: a fonte de alimentação precisa ser aterrada e proteger contra corrente de fuga.

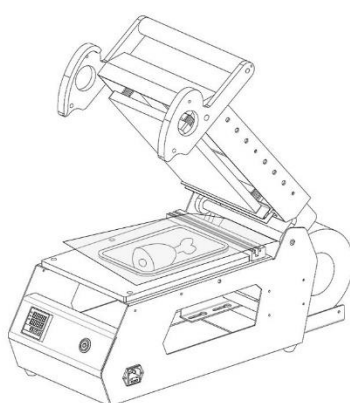


Dano ao equipamento causado por tensão incorreta não é coberto pela garantia.

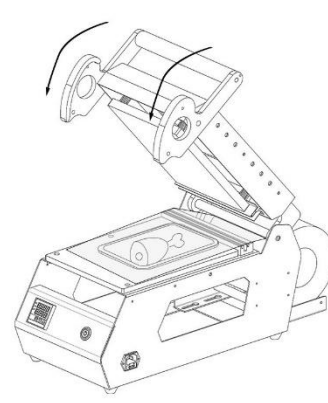
## 11. ESQUEMA DE OPERAÇÃO



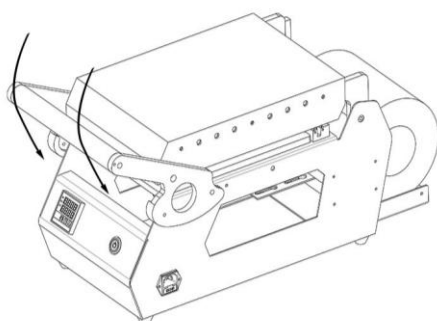
**11.1** Posicione a bandeja no molde



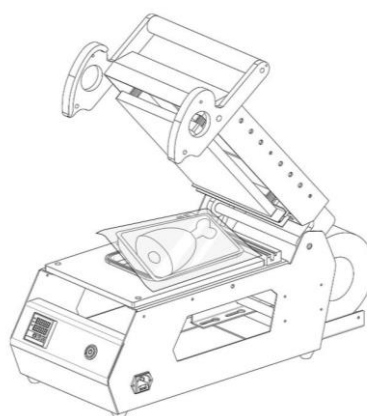
**11.2** Posicione o filme cobrindo toda a bandeja.



**11.3** Abaixa a parte superior segurando no manípulo



**11.4** Com o encaixe do manípulo no rolamento, pressione até o fim do curso e aguarde o sinal sonoro



**11.5** Levante a parte superior e retire a bandeja selada

## 12. MANUTENÇÃO

**10.1 LIMPEZA:** limpe a máquina com um pano úmido e detergente comum. Não jogue água nem use detergentes fortes. Quando a máquina estiver resfriada, pode-se usar uma escova macia para remover resíduos de alimentos da placa de selagem. Não coloque o molde na lava-louças.

**10.2 MANUTENÇÃO:** se a máquina parar de funcionar, primeiramente desligue a tomada e verifique a lista deste manual sobre mau funcionamento. Se o problema não puder ser resolvido, por favor entre em contato com o vendedor da máquina. Não tente consertar ou remover partes da máquina, pois não é seguro e você perderá a garantia do fabricante.

**10.3 ACESSÓRIOS:** Você pode adquirir com o setor comercial da empresa.

## 11. PERGUNTAS FREQUENTES

### 1. P: Posso trocar o molde?

R: Sim. É simples trocar o molde original por outro. Mas preste atenção à alta temperatura da placa de selagem para prevenir queimaduras.

### 2. P: Posso usar o mesmo molde para selar bandejas de diferentes formas?

R: Geralmente, não é possível. A menos que o tamanho seja o mesmo e apenas a profundidade seja diferente.

### 3. P: Onde posso adquirir moldes?

R: Você pode entrar em contato com o nosso departamento de vendas.

### 4. P: Posso customizar os moldes?

R: Sim, mas há algumas exigências quanto as dimensões.

### 5. P: O filme pode ser usado para selar diferentes bandejas?

R: O material do filme e o da bandeja devem combinar para atingir o melhor efeito de selagem.

## 12. ANÁLISE DE MAU FUNCIONAMENTO

### 1. Não sela ou a selagem é insatisfatória:

A. A fita de selagem no molde está gasta. Por favor, instale outra.

B. A fita de selagem no molde está solta. Por favor, ajuste-a.

C. O filme está instalado ao contrário. Por favor, vire a bobina. O lado de dentro do filme é usado para a selagem.

D. O material do filme não está de acordo com o da bandeja. Por favor, substitua o filme.

E. A temperatura está baixa. Por favor, aumente-a.

F. O tempo de selagem está curto. Por favor, aumente-o.

G. Se a resistência elétrica estiver danificada, a placa de selagem não será aquecida. Por favor, substitua a peça.

### 2. A máquina não liga:

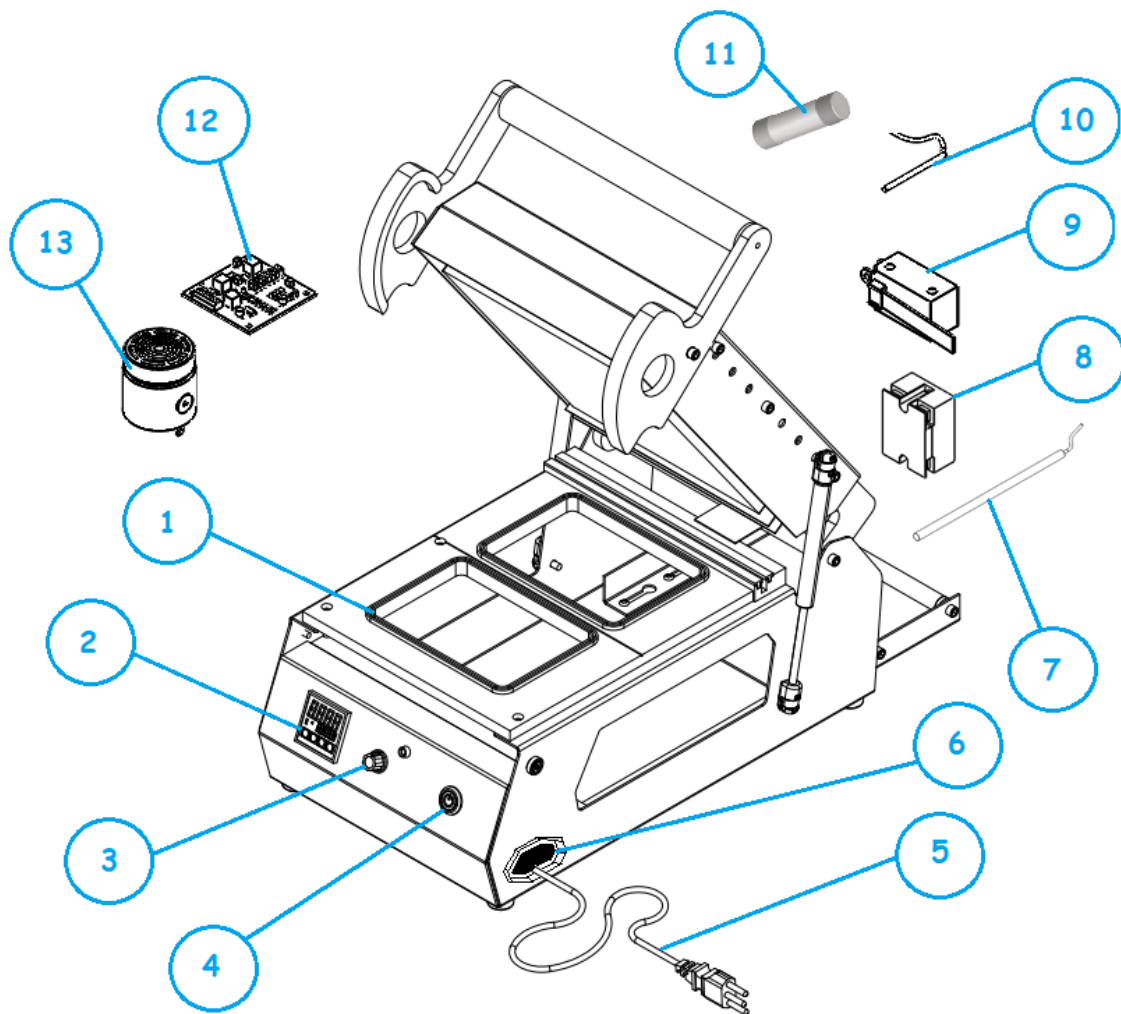
A. Não há energia, o interruptor não está ligado ou o fusível está queimado.

### 3. Não corta o filme:

A. A fita de silicone do molde está saindo e precisa ser substituída.

B. A lâmina está suja, cega ou danificada e precisa ser substituída.

**PEÇAS DE REPOSIÇÃO**



Nº DO ITEM	DESCRIÇÃO	CÓDIGO
1	Borracha de Silicone "T"	25027
2	Controlador Temporizador Digital	19127
3	Knob	202
4	Interruptor Liga/Desliga	19128
5	Cabo de Alimentação 3x1,5mm <sup>2</sup>	23638
6	Tomada Plug Fêmea Porta Fusível	24171
7	Resistência Cartucho 8x120mm	19132
8	Rele de estado sólido 25 <sup>a</sup>	5058
9	Micro Interruptor	690
10	Sensor de temperatura	19383
11	Fusível 5A 20mm	19071
12	Placa Eletrônica	24651
13	Sirene Sonalarme	17829

**ESQUEMA ELÉTRICO**

