

VÍDEOS

Com a finalidade de facilitar o trabalho de manutenção e troca das peças de desgaste, a R. Baião disponibiliza aos clientes e parceiros um canal no YouTube para que aprendam a realizar alguns serviços de necessidade imediata e aprendizado básico. Para assistir aos vídeos específicos desta máquina, digite o link abaixo na barra de pesquisa do seu navegador de internet, ou através do código QR via Smartphone:

CERTIFICADO DE GARANTIA

A política de garantia dos produtos comercializados pela R. Baião é estabelecido através dos termos contratuais, previsto neste Certificado de Garantia.

1. PRAZO

O produto é garantido pela R. Baião pelo período de 12 meses, contados a partir da data de sua aquisição constante na nota fiscal de compra do primeiro cliente, sendo necessária a apresentação da mesma juntamente com esse certificado de garantia.

2. COBERTURA

Essa garantia abrange o reparo gratuito do aparelho, bem como a reposição de peças que, apresentarem defeitos de fabricação descritos nas condições normais de uso, de acordo com as instruções dos manuais de operação que acompanham os mesmos, e que são fornecidos pelo fabricante.

Esta garantia não cobre peças que sofram desgaste natural, tais como, resistências de selagem, borrachas, fita teflon e entre outras.

3. TRANSPORTE E DESLOCAMENTO

Despesas com deslocamento de técnicos, quando solicitado, e de transporte, bem como os riscos e seguros para remessa do produto enviado para conserto, são de responsabilidade do cliente.

4. CANCELAMENTO

Essa garantia ficará automaticamente cancelada se os equipamentos vierem a sofrer reparos por pessoas não autorizadas, receber mau trato ou sofrer danos decorrentes de acidentes,

- quedas, variações de tensão elétrica e sobrecarga acima do especificado, ou qualquer ocorrência imprevisível, decorrentes de má instalação e/ou utilização dos equipamentos por parte do cliente. Caracterizam condições para o cancelamento da garantia as situações abaixo relacionadas:
- Assistência por pessoas não autorizadas;
 - O uso incorreto da máquina, em desacordo com o manual;
 - Ligar o equipamento em voltagem errada;
 - Cortar o pino de aterramento do cabo de alimentação;
 - A avaria da seladora for provocada por: umidade, exposição ao tempo (sol e chuva) e salinidade;
 - Falta da manutenção periódica da máquina: limpeza e peças de reposição;
 - Troca das peças originais, por peças similares e adaptações;
 - Danos provocados por acidentes no local (naturais, elétricos, quedas etc.);
 - Sinistros (roubo);
 - O período de garantia é de 12 meses, a partir da data de saída do produto.

5. ASSISTÊNCIA TÉCNICA

Todo equipamento em garantia ou não quando necessário o seu reparo/ajuste deve-se, a primeiro momento, comunicar a empresa e a mesma autorizará o envio ou agendamento da visita do cliente ao local.

6. DICAS IMPORTANTES

A inadiplência do cliente impossibilitará o atendimento de solicitações de garantia do produto.

Mantenha sua nota fiscal e o certificado de garantia em local seguro.

7. CANAIS DE COMUNICAÇÃO

Tel.: (55) 32 3539-3293

E-mail: vendas@rbalao.com.br

8. INFORMAÇÕES DE GARANTIA

CÓDIGO DO PRODUTO:

Nº DE SÉRIE:

CARACTERÍSTICAS TÉCNICAS

Código	Solda (mm)		Comprimento (mm)	Altura (mm)	Peso (kg)	Tensão (V)	Corrente (A)		Potência Instalada (KW/h)		Frequência (Hz)	
	Comprimento	Largura					127 V	220 V	127 V	220 V		
1357	400	16	335	460	960	8,4	127 / 220	2,1	1,9	0,27	0,42	60
891	400	16	335	460	960	8,4	127 / 220	2,1	1,9	0,27	0,42	60
1801	400	16	335	460	960	8,4	127 / 220	2,1	1,9	0,27	0,42	60
892	400	16	335	460	960	8,4	127 / 220	2,1	1,9	0,27	0,42	60
1889	400	16	335	460	960	8,4	127 / 220	2,1	1,9	0,27	0,42	60
2793	400	16	335	460	960	8,4	127 / 220	2,1	1,9	0,27	0,42	60
2794	400	16	335	460	960	8,4	127 / 220	2,1	1,9	0,27	0,42	60

APLICAÇÃO

- Solda projetando na embalagem: lote, data de fabricação e validade, em sentido longitudinal (horizontal) ou transversal (vertical);

- Embalagens: polipropileno e aluminizado.**

ATENÇÃO

A Selodot é BIVOLT, portanto sai de fábrica na voltagem 220V.

O CODIGO DE IDENTIFICAÇÃO, encontra-se na saia do lado de fora da Selodot.

NÃO PASSE ALCÓOL NA ETIQUETA DE IDENTIFICAÇÃO DA MÁQUINA.

ACOMPANHIA

- 1 Data – 1 jogo de letras (FAB / VAL), 1 unid. dos anos (21, 22, 23, 24), 2 unid. (nº 0 / 3 / 4 / 5 / 7 / 8), 3 unid. (nº1 / 2), 1 unid. (nº 6 / 9).
 - Lote – 1 unid. da letra (LOTE), 3 unid. (nº 0 / 1 / 2 / 3 / 4 / 5 / 6 / 7 / 8 / 9).
 - 2 Datas – 1 jogo de letras (FAB / VAL), 2 unid. dos anos (21, 22, 23, 24), 6 unid. (nº 1), 5 unid. (nº 2), 4 unid. (nº 0 / 3 / 4 / 5 / 7 / 8), 2 unid. (nº 6 / 9).
 - 01 – Mesa de Apoio
 - 01 – Jogo de Apoio
 - 01 – Jogo de Coluna
 - 01 – Vareta do Pedal
 - 01 – Base/Pedal
 - 01 – Calha de proteção da barra de solda
 - 01 – Jogo de Parafuso Para Coluna
 - 01 – Moia Zincada Para Molejo
 - 01 – Jogo de Parafuso Para Calha de Segurança
- obs.: Para selar embalagens aluminizadas, utilizar o kit datador esquerdo. Entre em contato com a R. Baião, para maiores esclarecimentos.

CONHEÇA A SUA SELADORA

- Caixa de Controle de Temperatura - Através do circuito digital, controla a temperatura e estabiliza a voltagem;
- Barra de Solda – construída em metal (latão) ou alumínio serrilhada;
- Resistência – aquece a barra de solda para efetuar a selagem;
- Borracha – amortece o kit datador;
- Kit Datador – projeta na embalagem as datas e lote;
- Mesa de Apoio – apoio para o produto;
- Jogo de Colunas – sustentação da Selodot;
- Base / Pedal – aciona através do pé, para a movimentação da barra de solda;
- Vareta do Pedal – liga o pedal ao molejo.
- Calha de proteção – Protege contra o calor da barra de solda

FUNCIONAMENTO

- Verifique se a voltagem da Selodot é a mesma da rede. Caso seja diferente, mude a voltagem na chave seletora;
 - Pressione brevemente a tecla PGM, será habilitada a regulação de temperatura. Regule a temperatura com as teclas para cima e baixo
- Para confirmar aguarde alguns segundos ou pressione PGM novamente:
- Após o tempo de aquecimento, inicie o trabalho;
 - Coloque a embalagem sobre a barra de solda;
 - Acione com o pé o pedal, para a movimentação da mandíbula;
- Obs.: Para embalagens de maior ou menor espessura, aumente ou diminua a temperatura da barra de solda, aguardando 7 minutos a cada alteração para estabilização da temperatura.



OBSERVAÇÕES

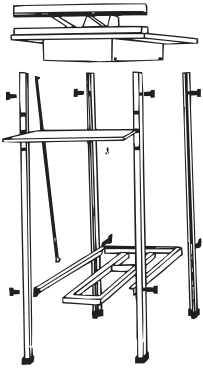
- Para trocar o kit datador, faça com a barra de solda fria e a Selodot desligada;
- Caso não faça uma boa selagem, testes em outros tipos de embalagens (polipropileno). As embalagens de polipropileno precisam ser de boa qualidade, pelo fato da sensibilidade da solda.
- Todos os modelos possuem um fusível de proteção contra sobrecarga na caixa de controle.

DATADORA

O catálogo de desenho técnico (vista explodida) **R.Baião** foi desenvolvido com a finalidade de facilitar na localização de peças e componentes para assistência técnica e manutenção.

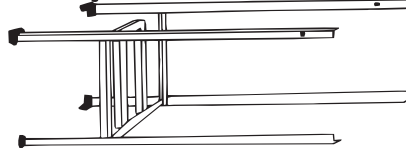
MONTAGEM SELAMULT

PEÇAS PARA MONTAGEM

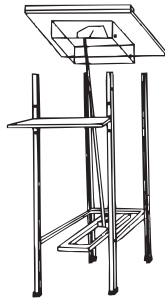


- 01 seladora
- 04 colunas de cantoneira
- 01 vareta de ligação
- 01 pedal e base do pedal
- 08 parafusos
- 08 porcas

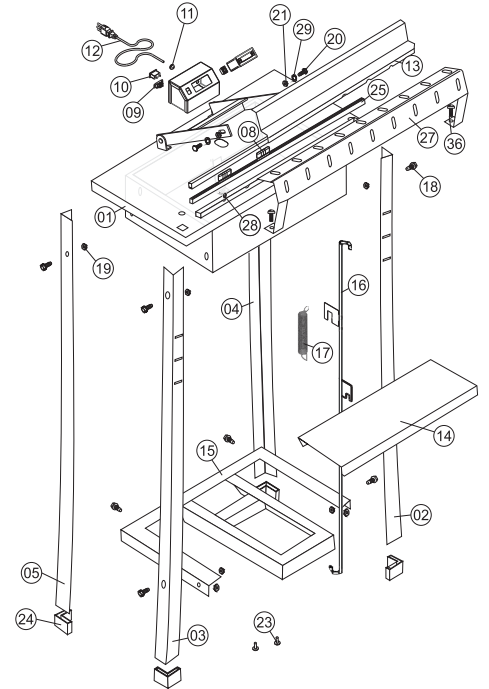
INSTRUÇÃO DE MONTAGEM



1º passo:
Fixe as quatro colunas sem apertar os parafusos, observando que os furos retangulares são para cima e para frente.



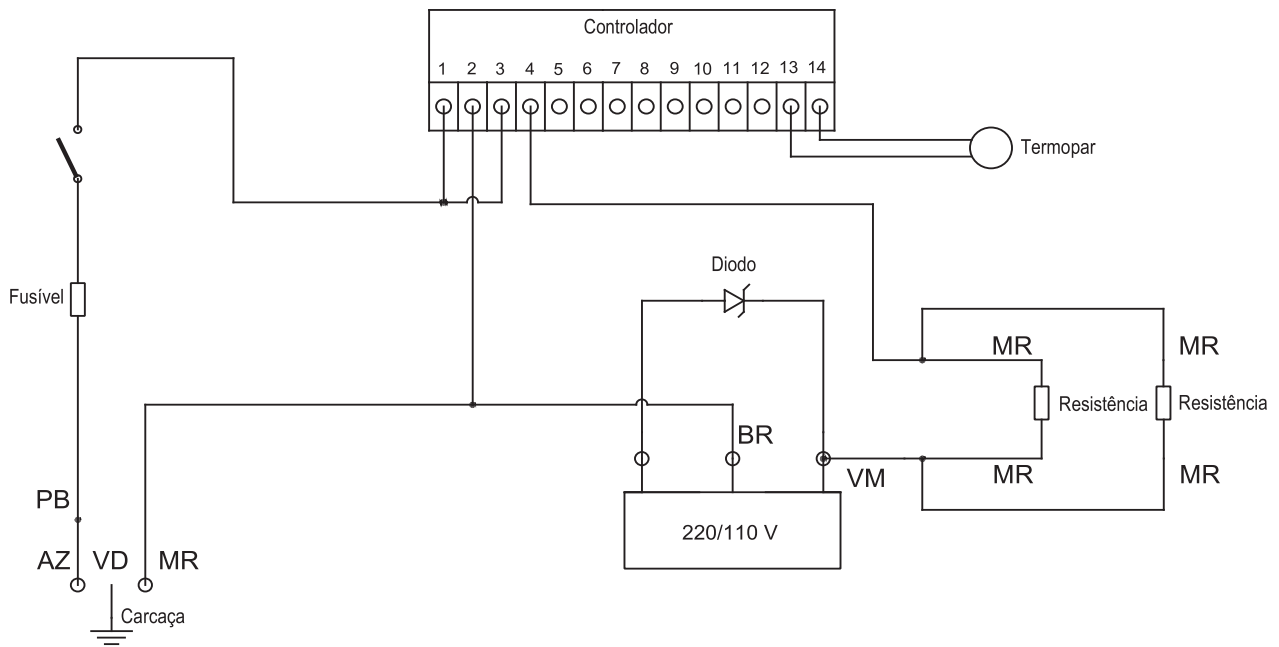
2º passo:
Coloque-a em pé e introduza a vareta primeiro no pedal, depois gire a máquina e coloque-a na posição de parafusar. Em seguida aperte bem os parafusos.



Códigos correspondentes: 891, 892, 1357, 1801, 1869, 2263, 2791, 2793, 2794, 3396.

01 Estrutura selamult Cod. 22398 	02 Coluna dianteira direita Cod. 15127 	03 Coluna dianteira esquerda Cod. 15117 	04 Coluna traseira direita Cod. 15128 	05 Coluna traseira esquerda Cod. 15129
06 Caixa de controle completa Cod. 22400 	07 Controlador digital Cod. 22401 	08 Kit datas 892 / 1869 / 2793 / 2794 Cod. 1747 891 / 2791 / 3396 / 1801 Cod. 1748 1869 / 3396 / 1801 / 2794 Cod. 1749 	09 Chave bivolt Cod. 13737 	10 Porta fusível Cod. 18497 Fusível 4A
11 Borracha passa cabo Cod. 4341 	12 Cabo de alimentação Cod. 13824 (* Sem terminal.	13 Suporte da barra de solda Cod. 22399 	14 Mesa de apoio Cod. 404 	15 Pedal base Cod. 20876
16 Vareta do pedal Cod. 20741 	17 Mola selamut standard Cod. 188 	18 Parafuso da coluna Cod. 4394 	19 Porca da coluna Cod. 4395 	20 Parafuso p/ prender a barra Cod. 5837
21 Porca p/ prender a barra Cod. 4584 	22 Parafuso atarraxante da caixa de controle Cod. 4467 	23 Parafuso Cod. 19795 	24 Cantoneira de borracha Cod. 4378 	25 Barra serrilhada sem data Cod. 22423 (Simples long.) Cod. 22425 (Simples transv.) Cod. 22424 (Completo long.) Cod. 22426 (Completo transv.)
26 Barra serrilhada 1 data Cod. 22427 (Simples long.) Cod. 22429 (Simples transv.) Cod. 22428 (Completo long.) Cod. 22430 (Completo transv.) 	27 Calha de segurança Cod. 14559 	28 Parafuso alem do kit Cod. 8028 	29 Parafuso da proteção Cod. 5352 	30 Barra serrilhada 2 datas e lote Cod. 22439 (Simples long.) Cod. 22441 (Simples transv.) Cod. 22440 (Completo long.) Cod. 22442 (Completo transv.)
31	32			

IMPORTANTE: Acima do código em negrito (código da peça) consta a identificação (código da máquina) a qual a peça pertence. Caso não haja identificação, esta peça refere-se a todas as máquinas.



* Nota: Quando não houver componente ou ponto de emenda a cor do cabo é mesma do início ao fim, caso contrário, haverá uma nova sigla fazendo referencia a cor.



Arquivo: SELADORA A PEDAL - SELODAT

Data: 10/09/2020

Descrição: SELODAT STANDARD A PEDAL

Código:
3863 / 3864 / 3865 / 3866
/ 891 / 892 / 1801 / 2793 /
1869 / 1357 / 2794 / 3867

Criado por:
ROBERTO LOPES BAIÃO

Visto:

Revisão:

Título:
DIAGRAMA ELÉTRICO

Legenda:

AM - Amarelo
MR - Marrom
CZ - Cinza

AZ - Azul

PB - Preto/Branco

VD - Verde

VP - Vermelho/Preto

BR - Branco

VM - Vermelho

PT - Preto

OK

03